



laboratorio

inspección

formación

suministros

consultoría

INFORME DE PROGRESO 2021

FECHA DOCUMENTO: 08/09/2022

EMPRESA: CORPORACIÓN LABER, LABORATORIO Y CONSULTORÍA, S.L.

PERÍODO DEL INFORME: 01/01/2021 a 31/12/2021

ÍNDICE

CARTA DE RENOVACIÓN DE NUESTRO COMPROMISO CON EL PACTO MUNDIAL DE NACIONES UNIDAS	3
PERFIL DE LA ENTIDAD.....	4
POLÍTICA DE RESPONSABILIDAD SOCIAL	9
INFORME DE PROGRESO	10
○ POLÍTICA DE CALIDAD, MEDIOAMBIENTE Y RSE	11
○ OBJETIVOS DE DESARROLLO SOSTENIBLE DE NACIONES UNIDAS	13
○ OBJETIVOS 2021-2022	14
○ PRINCIPALES GRUPOS DE INTERÉS	16
▪ CLIENTES	16
▪ PROVEEDORES	17
▪ EMPLEADOS.....	18
▪ SOCIEDAD.....	21

CARTA DE RENOVACIÓN DE NUESTRO COMPROMISO CON EL PACTO MUNDIAL DE NACIONES UNIDAS

Desde Corporación Laber, Laboratorio y Consultoría S.L. (en adelante, Corporación Laber o Laber), nos complace renovar un año más nuestro compromiso con los 10 Principios del Pacto Mundial de Naciones Unidas, con el firme propósito de continuar difundiendo y aplicando estos principios en el desempeño de nuestra actividad, como hemos hecho desde nuestra adhesión como empresa firmante del Pacto Mundial.

Este 2021, la empresa ha seguido prestando sus servicios y adaptando su actividad a las restricciones y limitaciones impuestas por la crisis sanitaria provocada por la Covid-19, apostando siempre por prestar el mejor servicio asegurando en todo momento la protección de la salud de trabajadores y clientes.

Corporación Laber, en su condición de empresa que presta asistencia a la industria agroalimentaria, e implicada en el control de los alimentos, aguas y vertido ha trabajado durante todo este tiempo garantizando la continuidad de su actividad, desplegando al efecto una serie de acciones de seguridad e higiene para hacer frente a la pandemia y asegurar el mantenimiento de las máximas garantías en el análisis y control de la seguridad de los productos alimenticios, y al mismo tiempo salvaguardando la salud y seguridad de empleados, clientes y proveedores.

Durante este año, la empresa ha seguido compaginando el trabajo presencial con el trabajo en remoto para poder prestar un servicio de calidad y con las mayores garantías.



Antón García Vázquez

CEO Corporación Laber

En Corporación Laber entendemos como un valor incuestionable que las empresas actúen de manera responsable en el ejercicio de su actividad. La sostenibilidad económica, social y ambiental depende de ello. Garantizar este sentido de la responsabilidad en nuestra actividad diaria es para nosotros un orgullo, y buscar vías de mejora continua es un reto que afrontamos con ilusión, entendiéndolo como una oportunidad de progreso para nuestra empresa.

En nombre de Laber quiero manifestar nuestra firme intención de continuar con el compromiso con el Pacto Mundial, desarrollando e implantando un Sistema de Gestión de la RSE con el que poder mejorar cada día respetando las directrices de las Naciones Unidas, los derechos humanos y haciendo efectivo un desarrollo sostenible que tenga en cuenta tanto los aspectos ambientales como sociales.

En Santiago de Compostela, 8 de septiembre de 2022



Antón García Vázquez.

CEO de Corporación Laber

PERFIL DE LA ENTIDAD

En 2021 Corporación Laber, Laboratorio y Consultoría, S.L. sigue siendo una sociedad limitada de carácter unipersonal domiciliada en la calle Vía Nobel, nº7, del Polígono del Tambre de Santiago de Compostela (A Coruña).

La compañía iniciaba su andadura en el año 2004 con la fundación de la entidad Laboratorio de Bergantiños en la localidad de Carballo, por el actual CEO de Corporación Laber, tras una dilatada experiencia propia dentro de la industria transformadora agroalimentaria y con el propósito de prestar una asistencia responsable a la industria alimentaria a fin de garantizar la calidad de sus productos y su inocuidad alimentaria, dentro de la necesaria armonía de la empresa con la sociedad y el medio ambiente.

En el año 2012 la empresa pasó de tener consideración de microempresa a pyme, y en septiembre de 2013 se traslada a Santiago de Compostela, ya como Corporación Laber, Laboratorio y Consultoría, S.L., llevando actualmente dieciocho años implantada en la Comunidad Autónoma de Galicia.



Instalaciones en el Polígono Industrial del Tambre, Santiago de Compostela

Debido al crecimiento que ha sufrido la empresa en los últimos años, y con la voluntad de seguir proporcionando a nuestros clientes un servicio de calidad, en 2017 se iniciaba un proyecto de ampliación de nuestras instalaciones en Santiago de Compostela, proyecto cuyas obras finalizaron en 2018 y que supusieron una mejora sustancial en las instalaciones dedicadas a laboratorio. En 2019, con la intención de conseguir eliminar barreras arquitectónicas, y facilitar el acceso a las personas con movilidad reducida, se instaló un ascensor. También en 2019, se produjo la compra de la nave colindante lo que supuso una ampliación relevante del espacio disponible y una oportunidad de continuar con la línea de crecimiento y expansión.

Para poder prestar un servicio de calidad y acercarnos a los clientes que se encuentran fuera de la Comunidad Autónoma de Galicia, la empresa cuenta con delegaciones comerciales en Madrid, Valencia y Portugal, así como con personal contratado en Madrid.

Sigue siendo nuestro principal objetivo ofrecer servicios de gran calidad al precio más competitivo, siendo nuestra mejor carta de presentación la confianza y satisfacción de nuestros clientes. La excelencia operativa, rapidez y confidencialidad de nuestros trabajos y servicios aportan a nuestros clientes la tranquilidad de saberse cumplidores de las obligaciones legales, y el placer de la honestidad en la elaboración de cada alimento y en cada producto ofrecido.

Tras más de dieciocho años de historia, tratamos de seguir ampliando nuestra oferta de servicios, haciendo equipo con los profesionales de la industria alimentaria y ambiental y cosechando avances para ella.

ACTIVIDAD, PRODUCTOS Y/O SERVICIOS

Corporación Laber, Laboratorio y Consultoría, S.L. desarrolla su actividad en los siguientes campos:

1. Realización de **servicios analíticos microbiológicos, orgánicos y fisicoquímicos** de alimentos, aguas (de consumo humano, superficiales, subterráneas, residuales, de piscina, lixiviados), superficies y ambientes como laboratorio autorizado para la realización de ensayos de autocontrol de la producción de terceros en aguas y alimentos.
2. **Consultoría medioambiental y de seguridad alimentaria**: asesoramiento técnico y legal en industrias y control de productos alimenticios y medioambiente.

En Corporación Laber trabajamos al lado de las empresas ofreciendo soluciones específicas e implantando sistemas de gestión de la seguridad alimentaria que demuestren el compromiso de nuestros clientes con el suministro de alimentos seguros (desarrollo de estudios de vida útil, planes de gestión de alérgenos, sistemas de gestión de la inocuidad de los alimentos: ISO 22000 / BRC / IFS...).

Paralelamente colaboramos con nuestros clientes para que sus empresas sean sostenibles y respetuosas con el entorno y la sociedad, responsables con las exigencias legales y administrativas desde el punto de vista ambiental. Así, ofrecemos implantación y desarrollo de sistemas de gestión ambiental (ISO 14001, EMAS...), asesoramiento en la gestión y minoración de residuos y mejor uso de los recursos...

3. Con voluntad de ofrecer a nuestros clientes un servicio integral, impartimos **formación** en materia de calidad, seguridad alimentaria y medio ambiente. Los cursos se pueden realizar en formato presencial u online adaptándonos a las necesidades específicas del cliente.
4. Departamento de **innovación**, mediante el cual acompañamos y asesoramos a nuestros clientes a lo largo de todo el proceso creativo y productivo en el desarrollo de nuevos productos, valorización de descartes, elaboración de estudios de vida útil, diseño o evaluación y mejora del packaging y del etiquetado de los productos, etc.
5. División de **suministros** dedicada a la distribución, suministro, importación y compraventa de material, reactivos y equipos de laboratorio, y auxiliar de la industria alimentaria, de seguridad industrial, equipación laboral y de protección, material detectable, vidrio, plástico, equipos y productos de limpieza y desinfección, tratamiento de aguas, productos químicos, productos sanitarios y cosméticos, consumibles y/o material relacionado con el listado anterior, y a labores de agente comercial y representación comercial para empresas de toda clase y de todo tipo de productos.

Acceso a información más detallada en: <https://www.labersl.com/>

AVALES DE CALIDAD

Corporación Laber cuenta con numerosos y prestigiosos avales que certifican nuestra calidad. En nuestra página web cualquier interesado puede consultar los certificados de los que disponemos, que se relacionan a continuación:

ACREDITACIONES ENAC
Acreditación nº 292/EI494 bajo la norma UNE-EN ISO/IEC 17020:2012. Inspecciones en el Área Medioambiental. Alcance en www.enac.com
Acreditación nº 1189/LE2231 bajo la norma UNE-EN ISO/IEC 17025: 2017. Ensayos físicoquímicos en alimentos. Alcance en www.enac.com
Acreditación nº 1189/LE2232 bajo la norma UNE-EN ISO/IEC: 17025: 2017. Ensayos en el sector medioambiental. Alcance en www.enac.com
CERTIFICACIONES
Empresa certificada conforme a la Norma ISO 9001:2015
Empresa certificada conforme a la Norma ISO 14001:2015
Empresa certificada conforme a la Norma ISO 14899:2007
AUTORIZACIONES
Laboratorio incluido en la Lista de Laboratorios Designados por las Autoridades Españolas Competentes para la Realización de Análisis en el Marco del Procedimiento de Control Oficial para la Exportación de Productos Alimenticios de Origen Animal a la UEE, Unión Económica Euroasiática (Rusia, Bielorrusia y Kazajstán) dentro de la categoría de análisis de microbiología y contaminantes.
Laboratorio autorizado para la realización de ensayos de autocontrol de la producción de terceros en aguas y alimentos en Galicia.
Entidad colaboradora de la Administración Hidráulica de Galicia en materia de control de vertidos y calidad de las aguas como organismo de inspección y como laboratorio de ensayo
Empresa autorizada para impartir programas de formación en higiene alimentaria.
Impartición de formación en mantenimiento higiénico-sanitario de instalaciones de riesgo frente a Legionella.

TAMAÑO, ESTRUCTURA Y ORGANIGRAMA

El avance y la consolidación de Corporación Laber no solo se refleja en sus resultados económicos, sino también en la estabilización de su plantilla y de los diferentes departamentos que se fueron creando en los últimos años en los que se ha producido un incremento sustancial tanto en el volumen de ventas como en la plantilla.

Tras la ampliación del objeto social, el aumento del volumen de negocio y el incremento significativo del número de trabajadores, debido en parte al acuerdo de fusión por absorción de Corporación Laber (absorbente) y la empresa Laber Suministros y Gestiones Comerciales, S.L. (en adelante Laber Suministros) (absorbida) de 2020, el 2021 ha sido un año de consolidación del volumen de negocio y de estabilización de plantilla, así como de reorganización del personal en los diferentes departamentos existentes en la empresa para

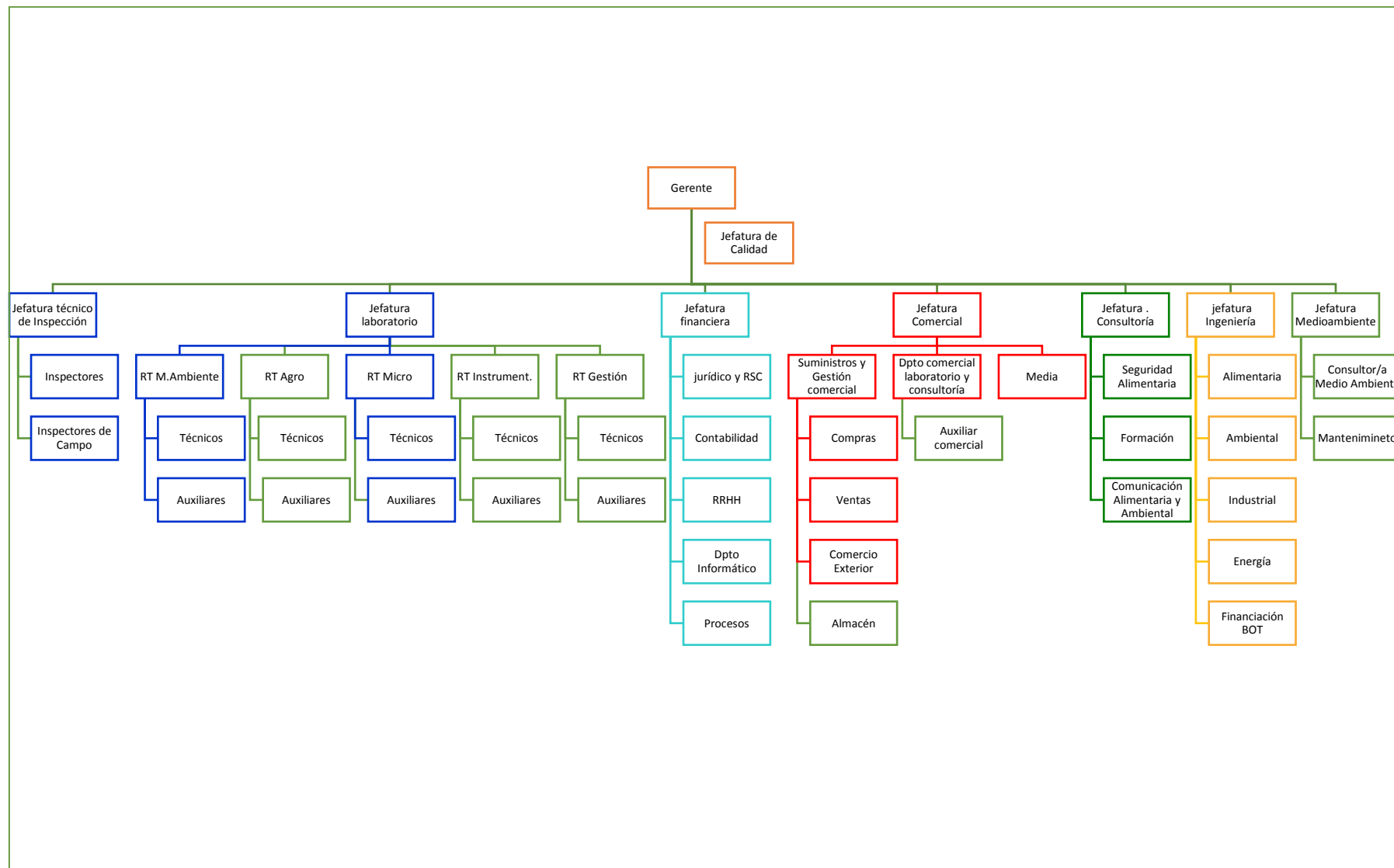
optimizar el desarrollo de las tareas y mejorar la efectividad y la calidad en la prestación de los servicios que Corporación Laber presta a los clientes.

En el 2021 y con la crisis provocada por la pandemia todavía presente, se ha continuado trabajando sin cesar la actividad de la empresa, asegurando el funcionamiento del laboratorio tanto para garantizar la calidad, seguridad e inocuidad de los productos alimenticios, como para realizar los ensayos en relación con el tratamiento del agua para consumo humano y en el ámbito del saneamiento y depuración de las aguas residuales urbanas.

Debido al crecimiento exponencial que ha sufrido la empresa en los últimos años, ha sido necesario reforzar el departamento de consultoría a través de la contratación de nuevo personal consultor para poder prestar apoyo y asesoramiento de forma eficaz a todos los clientes de Corporación Laber en todo el territorio nacional.

Laber sigue apostando en la contratación por unas firmes bases éticas y de compromiso con la igualdad de oportunidades y la no discriminación. Así, la plantilla de Corporación en relación al año 2021 y, a día 31 de diciembre, sumaba 56 personas manteniendo la estabilidad en la contratación, de las cuales el 71,4 % son mujeres.

A continuación, se muestra el organigrama de la plantilla de Corporación Laber en el año 2021.



VOLUMEN DE VENTAS

El importe neto de la cifra de negocios en el año 2021 ha sido de 3.584.271,82 €. Esta cifra supone la constatación, un año más, del éxito empresarial de Corporación Laber ya que mantiene las buenas cifras de negocio obtenidas en 2020, año en el que se había experimentado un gran incremento en el importe neto de la cifra de negocio respecto al año anterior.

AYUDAS PÚBLICAS

Corporación Laber ha solicitado y le han sido concedidas por la Administración Pública las siguientes ayudas durante el año 2021:

XUNTA DE GALICIA
Consellería de Emprego e Igualdade: programa de ayudas para implantar la igualdad laboral, la conciliación y la responsabilidad social empresarial (RSE). Ayudas a la conciliación
FUNDACIÓN LA CAIXA
Ayudas a la contratación de jóvenes.

POLÍTICA DE RESPONSABILIDAD SOCIAL

Corporación Laber entiende que la sostenibilidad empresarial va unida al cambio y a la mejora continua. Con este fin ha desarrollado políticas e iniciativas de Responsabilidad Social Empresarial teniendo en cuenta los intereses y las preocupaciones de sus grupos de interés.

La política de responsabilidad social de Laber se basa en los principios de respeto por los derechos y libertades fundamentales, por los derechos laborales, cooperación con la comunidad, cuidado de la seguridad, salud y medio ambiente.

Así, en las actividades y servicios prestados por Corporación Laber, atendemos a lo dispuesto en la normativa vigente y de referencia en la materia y/o ámbito de actuación de la empresa respetando en todo momento, los Derechos humanos y los principios de la Organización Internacional del Trabajo (OIT) para el desarrollo de nuestra actividad y el trato al personal.

En el 2011 iniciamos el desarrollo del Sistema de Gestión de la RSE, fundamentado en una serie de valores acordes con los principios del Pacto Mundial de Naciones Unidas, a través de nuestra adhesión al Pacto Mundial de la ONU el 1 de junio de 2011.

El 13 de octubre de 2013, como consecuencia de la evolución a Pyme, se envía nueva comunicación de solicitud de adhesión al Pacto Mundial de Naciones Unidas (Global Compact), recibiendo en noviembre del mismo año la respuesta afirmativa de la UN Global Compact Office. Este compromiso implica el envío anual de la Comunicación sobre el Progreso (CoP).

Como objetivo para lograr tras la nueva adhesión, en el informe de progreso de 2013 se planteó elaborar una política escrita de RSE para recoger los valores de la empresa, incluyendo el compromiso con los empleados y con los proveedores.

Durante el año 2014 se impartió formación externa en RSE a parte del personal de la empresa, a través de la solicitud y concesión de una subvención pública que financió una acción formativa en materia de RSE, a partir de la que se elaboró una memoria de sostenibilidad conforme a los criterios de la Xunta de Galicia, que se presentó ante la Dirección Xeral de Traballo e Economía Social da Consellería de Traballo e Benestar. Durante el mismo año se trabajó en la realización de un código de conducta de RSE que vio la luz en el año 2015, continuando con la implantación de las políticas de RSE y en línea con el principio de transparencia.

Una vez elaborado el código de conducta propio, se le ha dado difusión a través de la página web y entre los empleados, pasando a formar parte de la documentación de bienvenida que se comunica a toda persona, personal laboral o en prácticas que se incorpora a la empresa. Trata de ser este código la expresión formal de los valores y principios que deben regir la conducta de quien trabaja en Corporación Laber, o en su nombre, en cumplimiento de su responsabilidad con la finalidad de consolidar una ética empresarial universalmente aceptada.

Es uno de los objetivos de Corporación Laber seguir mejorando en materia de Responsabilidad Social, al igual que incrementar el nivel de formación de nuestros empleados en esta materia y difundir nuestras políticas y nuestro código de conducta entre empleados, clientes y sociedad en general.

INFORME DE PROGRESO

Corporación Laber constata un año más su compromiso de inclusión de los 10 principios del Pacto Mundial de Naciones Unidas en su sistema de negocios y en su ética de trabajo diario. Prueba de ello es la elaboración y puesta a disposición del público de este informe.

El alcance del presente Informe de Progreso incluye todas las actividades relacionadas con la sostenibilidad económica, social y ambiental de la organización desde el 1 de enero de 2021 hasta el 31 de diciembre de 2021.

Los Informes de Progreso relativos a ejercicios anteriores están disponibles para cualquier persona interesada en la web de Pacto Mundial.

La incorporación de las sugerencias de los grupos de interés en la estrategia y toma de decisiones de Corporación Laber se realiza mediante reuniones periódicas con los principales grupos (clientes, empleados y proveedores) tales como jornadas de puertas abiertas y reuniones con la plantilla, en las que se examinan atentamente las sugerencias realizadas.

Una vez analizados los impactos económicos, sociales y/o ambientales de la integración de las propuestas en la estrategia de la empresa, se procede a su implantación, en el caso de que el resultado del análisis sea favorable para la estrategia y sostenibilidad de Corporación Laber.

Antón García Vázquez, CEO de Corporación Laber, es el encargado de la toma de todas las decisiones en la empresa, por lo tanto, también se encarga de la supervisión de la gestión e implantación de los 10 Principios del Pacto Mundial en la organización.

Corporación Laber entiende que la implantación de los 10 principios mediante indicadores ha de ser progresiva. En la actualidad se evalúan principalmente indicadores medioambientales y laborales.

POLÍTICA DE CALIDAD, MEDIOAMBIENTE Y RSE

La empresa dispone de una política de calidad, medioambiente y RSE conocida por todos los empleados, accesible tanto en la documentación de libre acceso del sistema de gestión como expuesta en las instalaciones de la empresa. En nuestra página web existe un apartado exclusivamente dedicado a explicar nuestra política de calidad, medioambiente y RSE, que invitamos a que consulte cualquier persona interesada. De igual manera, la empresa dispone de un Manual de Calidad y Medioambiente y de un Informe anual del desempeño ambiental, accesibles para todos los grupos de interés.

"La Dirección de Corporación Laber, Laboratorio y Consultoría adquiere el compromiso para desarrollar y poner en práctica un sistema de gestión de la calidad, medioambiente y Responsabilidad Social Empresarial, que haga posible:

- *Supervisar y poner en práctica los principios de la Responsabilidad Social Empresarial declarados en el Código de conducta-RSE.*
- *Asegurar el correcto funcionamiento y eficacia del Sistema de Gestión de Calidad, Medioambiente y Responsabilidad Social Empresarial, su mejora continua, así como el cumplimiento de los requisitos legales y otros requisitos que la organización suscriba relacionados con sus aspectos ambientales y con sus partes interesadas.*
- *Asegurar el cumplimiento de las prescripciones de las normas internacionales UNE EN ISO 17025, 17020, 9001 y 14001, así como los métodos establecidos y los requisitos del cliente.*
- *Documentar sus políticas y procedimientos en la medida que sea necesario para garantizar la calidad de los trabajos.*
- *Disponer del equipamiento y material adecuado para el desarrollo de los trabajos.*
- *Asegurar que el personal está entrenado y cualificado para la realización del trabajo y sea consciente de la pertinencia e importancia de sus actividades dentro del Sistema de Gestión.*
- *Asegurar que todo el personal se encuentre familiarizado con la documentación de la calidad e implemente las políticas y los procedimientos en su trabajo.*
- *Asegurar procesos de comunicación considerando la eficacia del Sistema de Gestión de Calidad de la organización.*
- *Generar registros e informes útiles, legibles y completos.*
- *Asegurar la eficacia y calidad de los servicios prestados y el compromiso con el medioambiente, buscando en todo momento la satisfacción del cliente y el respeto a los derechos humanos, al ambiente laboral y a la integridad comercial.*
- *Adoptar las medidas necesarias para la protección del medioambiente y prevenir la contaminación, reduciendo al mínimo los impactos ambientales derivados de los procesos, utilizando de manera eficaz los recursos y reduciendo sistemáticamente los residuos, reciclándolos y reutilizándolos siempre que sea posible.*
- *Garantizar la independencia respecto de organizaciones y/o actividades que menoscaben la imparcialidad o autonomía de criterio, cualquiera que sea el ámbito de actuación considerado.*
- *Proteger la confidencialidad y derechos de propiedad de los clientes.*

En consecuencia, con esta voluntad expresada, esta Dirección se compromete a proporcionar los medios materiales y humanos que sean necesarios para la consecución de los objetivos marcados."

Santiago de Compostela, a 1 de marzo de 2017.

Antón García Vázquez, Gerente.

Los 10 principios del Pacto Mundial

Derechos humanos

Principio 1 Las empresas deben apoyar y respetar la protección de los derechos humanos fundamentales, reconocidos internacionalmente, dentro de su ámbito de influencia

La política de responsabilidad social de Laber se basa en los principios de respeto por los derechos y libertades fundamentales, por los derechos laborales, la cooperación con la comunidad, el cuidado de la seguridad, salud y medio ambiente, ofreciendo servicios de calidad.

En las actividades y servicios prestados por Laber, atendemos a lo dispuesto en la normativa vigente y de referencia en la materia y/o ámbito de actuación de la empresa respetando en todo momento, los Derechos humanos y los principios de la Organización Internacional del Trabajo (OIT) para el desarrollo de nuestra actividad y el trato al personal.

Principio 2 Las empresas deben asegurarse de que sus empresas no son cómplices en la vulneración de los Derechos Humanos

Corporación Laber asegura no ser cómplice de manera directa, ni tampoco de manera beneficiosa aprovechando de los abusos contra los derechos humanos, ni silenciosa, permaneciendo callada o inactiva frente a abusos que pudiera detectar.

Normas laborales

Principio 3 Las empresas deben apoyar la libertad de afiliación y el reconocimiento efectivo del derecho a la negociación colectiva

Corporación Laber facilita la participación efectiva de sus trabajadores en la toma de decisiones a través de sus representantes y tiene en cuenta opiniones y sugerencias, valorándose y discutiéndose las propuestas de éstos.

Principio 4 Las empresas deben apoyar la eliminación de toda forma de trabajo forzoso o realizado bajo coacción

Corporación Laber actúa sujeto a la más estricta legalidad, con lo que no emplea ni mantiene vínculos con empresas que empleen este tipo de prácticas y proporciona condiciones de trabajo seguras y saludables.

Principio 5 Las empresas deben apoyar la erradicación del trabajo infantil

Corporación Laber no mantiene vínculos comerciales ni con proveedores o contratistas de países en las que exista trabajo infantil.

Principio 6 Las empresas deben apoyar la abolición de las prácticas de discriminación en el empleo y la ocupación

Corporación Laber defiende una política de no discriminación, tanto en el proceso de selección de acceso al empleo como en la capacitación y el desarrollo profesional de su plantilla. Actualmente, está en proceso de implantación un plan de igualdad dentro de la empresa.

Medioambiente

Principio 7 Las empresas deberán mantener un enfoque preventivo que favorezca el medio ambiente

Principio 8 Las empresas deben fomentar las iniciativas que promuevan una mayor responsabilidad ambiental

Principio 9 Las empresas deben favorecer el desarrollo y la difusión de las tecnologías respetuosas con el medioambiente

En relación con estos tres principios, recordar el compromiso de Corporación Laber, que cuenta con un sistema ambiental certificado bajo la ISO 14001. Además, parte de nuestra propia actividad se centra en el asesoramiento en la minimización y gestión de residuos, así como en la implantación y mantenimiento de sistemas de gestión ambientales tales como ISO 14001 o EMAS. Desde nuestro departamento jurídico se contribuye a la difusión de la normativa ambiental a través de un boletín mensual que se comunica a clientes y empleados y está disponible en nuestra página web.

Anticorrupción

Principio 10 Las empresas deben trabajar contra la corrupción en todas sus formas, incluidas extorsión y soborno

Corporación Laber rechaza la corrupción en cualquiera de sus manifestaciones.

OBJETIVOS DE DESARROLLO SOSTENIBLE DE NACIONES UNIDAS

El 25 de septiembre de 2015, en la Cumbre de Desarrollo Sostenible, se fijaron un conjunto de objetivos globales para erradicar la pobreza, proteger el planeta y asegurar la prosperidad como parte de una nueva agenda de desarrollo sostenible (Agenda 2030). Para poder llegar a alcanzar estas metas, todos tenemos que asumir parte de la responsabilidad y del esfuerzo, incluido el mundo empresarial.

Desde Corporación Laber intentamos cumplir con nuestra parte.

Nuestra aportación a los ODS



Objetivo 3: Garantizar una vida sana y promover el bienestar para todos en todas las edades

A través de nuestra actividad, directamente relacionada con el control de la inocuidad de los alimentos, así como a su análisis nutricional, contribuimos a poner en el mercado alimentos seguros y saludables. Tratamos de contribuir a un estilo de vida saludable para nuestros empleados a través del aporte diario de fruta fresca y frutos secos.

Objetivo 5: Lograr la igualdad entre los géneros y empoderar a todas las mujeres y las niñas

De los porcentajes de hombres/mujeres en nuestra empresa, se concluye nuestro compromiso con la igualdad de trato y oportunidad.

En el 2021 se dieron los pasos correspondientes para finalizar el Plan de Igualdad que se va a implementar progresivamente en la empresa y, finalizado el año, podemos decir que la firma de este plan está programada para el futuro próximo y que la empresa ya está enfocada en la implementación de las medidas oportunas para lograr la igualdad entre los géneros. Con la finalidad de conseguir cumplir con el objetivo de **pagar por la prestación de un trabajo de igual valor la misma retribución** la empresa cuenta con un registro retributivo en función del puesto y competencias.

Objetivo 6: Garantizar la disponibilidad de agua y su gestión sostenible y el saneamiento para todos

Parte de nuestra actividad se centra en el control y análisis de vertidos de aguas residuales y de calidad de las aguas no solo continentales o marinas, sino también de potables, de consumo, tanto de fuentes directas o abastecimientos propios, como municipales.

A través de planes de gestión de recursos hídricos colaboramos con las industrias para lograr un mejor y más eficiente uso del agua.

Objetivo 9: Construir infraestructuras resilientes, promover la industrialización sostenible y fomentar la innovación

A través de nuestro departamento de innovación y de nuestro laboratorio podemos ofrecer conocimiento y capacidad para proyectos de innovación para la industria. Desde la dirección y el área de informática se trabaja en el fomento de la eficiencia y la digitalización de los procesos de la empresa.

Objetivo 12: Garantizar modalidades de consumo y producción sostenibles

Parte de nuestra actividad se orienta a estudiar junto con las empresas, posibles vías para la reducción de los desperdicios de alimentos en sus procesos, así como en la revalorización o aprovechamiento de excedentes o subproductos.

Objetivo 13: Adoptar medidas urgentes para combatir el cambio climático y sus efectos

Corporación Laber se toma muy en serio el compromiso con la sostenibilidad ambiental, y es por ello que año tras año se fija objetivos a cumplir en esta materia en cuanto a consumos, control del impacto de nuestra actividad a través de un sistema de gestión ambiental certificado bajo la ISO 14001 y una adecuada gestión de los residuos que genera nuestra actividad, logrando que cada vez el volumen sea menor optimizando los procesos y en consecuencia las cantidades de muestra sometidas a examen que generan residuo.

OBJETIVOS 2021-2022

Desde el año 2015 contamos con la certificación del Sistema de Gestión ambiental conforme a la norma ISO 14001 para las actividades de realización de análisis microbiológicos y físico-químicos de alimentos, aguas (de consumo humano, superficiales, subterráneas, residuales, de piscina, lixiviados), superficies y ambientes, además de contar con la certificación de nuestro sistema de Gestión de Calidad certificado bajo la ISO 9001, siendo uno de los objetivos que cada año nos marcamos, el superar satisfactoriamente las auditorías relacionadas con estas certificaciones.



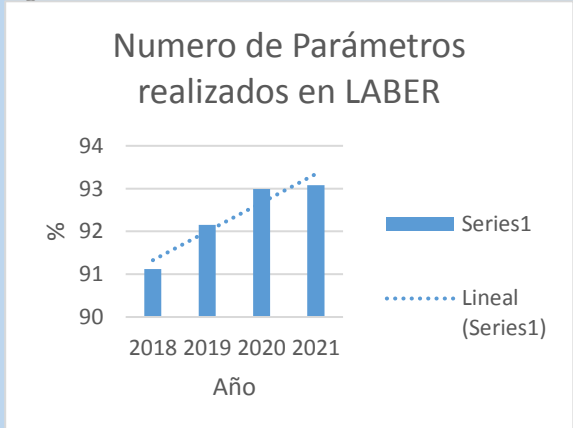

En el año 2021 se celebró la auditoría para la ISO 9001 y 14001 los días 14 y 15 de octubre de 2021, con la certificadora externa SGS. Asimismo, la auditoría para el estándar de Calidad UNE-EN 14899 se realizó el 30 de abril de 2021 superando todas ellas con éxito.

El 12 de febrero de 2016 la Comisión de Acreditación de la Entidad Nacional de Acreditación (ENAC) acordó conceder a Corporación Laber la acreditación bajo la norma UNE-EN ISO/IEC 17025 como reconocimiento de su competencia técnica para la realización de ensayos en el sector agroalimentario y medioambiental. Desde entonces venimos superando con éxito no solo las auditorías de mantenimiento de la acreditación, sino ampliándola año tras año.

Mantenemos también año tras año la acreditación como entidad de inspección ambiental bajo la norma ISO 17020, así como nuestra condición de entidad colaboradora en materia de inspección y como laboratorio de ensayo de la Administración hidráulica.

La auditoría para la ISO 17020-17025 prevista para el año 2020 se vio aplazada por motivos relacionados con el Covid, relizándose los días 19, 20, 21 y 22 de enero de 2021.

En el año 2021 se ha trabajado con empeño para dar cumplimiento a los objetivos propuestos por la empresa. Transcurrido el año, se puede analizar su grado de consecución:

Objetivos 2021	
Digitalizar un 100% del control del proceso de análisis en el laboratorio (ámbito medioambiental y alimentario).	En proceso 
Incrementar el número de parámetros realizados que son ofertados por el laboratorio.	Conseguido  
Reducción del consumo de electricidad en un 5% con respecto al 2020.	En proceso 

En el año 2020 se iniciaba el proceso de sustitución del software de gestión de contabilidad y facturación, realizando en ese año todas las adaptaciones e integraciones necesarias, así como el traspaso de datos, para poder empezar a trabajar desde inicios del 2021 con el nuevo sistema de gestión SAGE, más eficaz y que aporta a la empresa nuevas posibilidades de mejora en la gestión de los datos.

Asimismo, con el objetivo de continuar con la digitalización del proceso, en el 2021 el departamento de informática creó un programa para la recogida de muestras y para la organización de las rutas de nuestros técnicos de recogida a través del cual se digitaliza casi por completo el proceso y los propios clientes pueden firmar la documentación de forma electrónica reduciendo el uso de papel físico.

En relación con el sistema de gestión de calidad, se ha actualizado el cuestionario de autoevaluación del cumplimiento de la norma UNE-EN ISO/IEC 17025: 2017, adaptándolo al nuevo formato elaborado y publicado por ENAC, que permite desarrollar una auditoría completa y es una herramienta eficaz para valorar el grado de cumplimiento con la ISO 17025 en las auditorías internas.

Con la situación de crisis provocada por la pandemia todavía presente, la empresa ha seguido avanzando manteniendo siempre el equilibrio para lograr prestar un servicio de calidad y continuado, pero sin perder de vista en ningún momento la protección de la salud y seguridad de nuestros trabajadores.

El esfuerzo del equipo humano de Laber y las nuevas tecnologías han contribuido a lograrlo. Se ha mantenido el teletrabajo en aquellos puestos en los que era posible, y se ha fomentado el uso de herramientas de trabajo a distancia o en remoto con los trabajadores y con nuestros clientes.

Objetivos propuestos para el año 2022

Seguir mejorando nuestros servicios para adecuarnos de manera óptima a las exigencias de nuestros clientes:

- Digitalizar un 100% del control del proceso de análisis en el laboratorio
- Incrementar el número de parámetros realizados que son ofertados por el laboratorio
- Reducción del consumo de electricidad en un 5% con respecto al 2021.

PRINCIPALES GRUPOS DE INTERÉS

Los principales grupos de interés o '*stakeholders*' son nuestros clientes, empleados y proveedores, además de la sociedad en su conjunto.

CLIENTES

Principalmente empresas, pero también administraciones y entidades públicas y privadas que requieren de nuestros servicios. Las diferentes administraciones, con su capacidad reguladora, tienen influencia directa no solo en nuestra actividad, sino en la de nuestros clientes.

Corporación Laber trata de mantener y mejorar las vías de comunicación con sus clientes de manera que resulten eficaces para conocer sus necesidades y responder a sus demandas.

Mantenemos una página web mejorada en la que los clientes pueden tener acceso desde a una sección de noticias en la que informamos periódicamente de cualquier novedad de carácter legislativo o técnico que pueda resultar de interés, así como la posibilidad de realizar solicitudes y consultar informes o datos propios. Estamos presentes en LinkedIn, Facebook y Youtube.

La satisfacción del cliente viene dada por el contacto continuo con el mismo, bien mediante contacto telefónico o bien a través de las entrevistas o visitas personales, incluyendo en éstas tanto las realizadas por el departamento comercial, como por los técnicos de recogida, consultoría u otros departamentos.

Conscientes de la importancia que tiene para nuestros clientes recibir un trato adecuado en sus contactos con la empresa, en 2019 se creó un protocolo de atención al cliente vía telefónica. En él se incluyen directrices para que el personal de la empresa pueda atender a nuestros clientes de la mejor forma posible, sin que se generen confusiones y de forma eficaz. Esto ayuda a generar un ambiente de confianza con los clientes beneficiosa para todas las partes, y por esta razón, en el 2021 se ha mantenido este protocolo de atención al cliente al constatar que con su implantación se ha mejorado tanto a efectos de calidad como de tiempos en la resolución de las reclamaciones y solicitudes de los clientes.

La creación en 2018 del departamento de informática también tuvo consecuencias positivas en la relación de la empresa con sus clientes, ya que es un valor añadido en las relaciones al dar soporte informático en las aplicaciones y herramientas de acceso al cliente con que cuenta Corporación Laber (consulta informes, solicitudes online...).

Asimismo, con el objetivo de seguir mejorando y evolucionando en este ámbito, se realiza una encuesta anual de satisfacción a los clientes a fin de que evalúen la calidad del servicio.

En octubre de 2021 se enviaron las encuestas de forma automática a los clientes, y se evaluaron las respuestas en continuo en orden de llegada. Si bien el número de respuestas ronda el 16 %, se considera igualmente una muestra representativa de encuestas contestadas, ya que se trata de clientes representativos desde el punto de vista de la facturación.

Los resultados de las encuestas son los siguientes:

- Encuestas enviadas: 94
- Encuestas recibidas: 15
- Porcentaje de encuestas recibidas: 16 %.
- Nº encuestas favorables: 15
- Porcentaje de encuestas favorables: 100,0 %.

Los comentarios fueron evaluados y tratados en el registro de evaluación de encuestas de satisfacción, realizando un DAFO para tratar los comentarios recibidos de los clientes y medir el grado de satisfacción con el servicio prestado y así poder adoptar, en el caso de ser necesario, medidas correctivas y de mejora.

En relación con la situación generada por el Coronavirus (COVID-2019), que continuó a lo largo del año 2021, Corporación Laber ha conseguido prestar sus servicios de forma continuada y manteniendo la calidad del mismo ante sus clientes, tanto de consultoría como de laboratorio, adaptando la operativa de trabajo a cada una de las distintas realidades y manteniendo los mecanismos ya establecido en el año previo, como el uso de medios telemáticos para evitar la presencialidad, en aquellos casos que era necesario para proteger la salud de nuestros trabajadores y clientes.

Esta forma de trabajo, haciendo uso de las nuevas tecnologías y apostando por la digitalización, se ha demostrado viable en 2020 y se ha mantenido durante el 2021 para adaptar la actividad a esta realidad.

PROVEEDORES

Nuestros proveedores constituyen también una pieza clave en la prestación de servicios y en su calidad.

Tras las limitaciones sufridas durante el año 2020 relacionadas con acceso a nuestras instalaciones y reuniones presenciales, durante el 2021 se ha tratado de restablecer la normalidad comenzando a programar de nuevo determinadas reuniones en las instalaciones

de la empresa, pero siempre tratando de cuidar y proteger la salud de todos los interesados. Para ello, se creó un registro de entrada para personal externo a la empresa donde se anota la información mínima e indispensable para poder notificar cualquier posible percance relacionado con la COVID-19.

Como viene siendo habitual, también en 2021 se realizó una reevaluación del desempeño de los proveedores. Tras el análisis de las incidencias relativas a dichos proveedores por parte de los departamentos implicados, en función del resultado, se acuerda el mantenimiento o la baja del proveedor con búsqueda de alternativas. Los proveedores son evaluados en continuo en función del número de incidencias respecto a las compras realizadas, siendo un proveedor apto las incidencias asociadas a las compras realizadas al mismo, no supere el 10%.

Asimismo, Corporación Laber también tiene en cuenta a la hora de hacer la selección de proveedores si éstos están avalados por normas como la ISO 9001:2015 e ISO 14001:2015 que certifiquen sus sistemas de gestión de calidad sirviéndonos así para constatar la profesionalidad de estas empresas y poder evitar de este modo posibles incidencias en nuestras relaciones con las mismas.

Corporación Laber cumple con todos los requisitos legales y busca proveedores que también se adecúen a las distintas exigencias legales y mantengan unos elevados estándares de calidad.

EMPLEADOS

Los empleados de Corporación Laber son la base esencial de nuestra actividad, valorando la empresa de forma especial el poder ofrecer y mantener un ambiente cordial y seguro para nuestros trabajadores en el desempeño de sus funciones.

Para conseguirlo se facilita una comunicación directa y fluida entre la dirección y los empleados, siendo conscientes de que esto propicia un mejor ambiente de trabajo y en consecuencia un mejor desempeño de las funciones.

Debido al crecimiento exponencial en el número de trabajadores que ha sufrido la empresa en los últimos años, en el año 2020 se celebraban elecciones para escoger a los representantes de los trabajadores. Transcurrido el 2021 se puede constatar que la elección de los representantes ha sido un buen mecanismo para mejorar la comunicación con cada uno de los trabajadores y facilita la consecución de beneficios para los mismos.

Además de los representantes, la empresa cuenta con un medio directo de comunicación con la alta dirección a través de un buzón de sugerencias y también cuenta con un panel informativo en una de las zonas comunes, siguen vigentes y operativos.

Derivada de la situación de crisis sanitaria, se elaboró un Protocolo Covid y en función de la evolución de la crisis sanitaria se fue adaptando y comunicando, afectando a la organización en las entradas y salidas, los turnos de comedor, y las medidas de prevención. Entre otras, una parte de los trabajadores, fundamentalmente aquellos cuya actividad lo permitía, realizaron teletrabajo. Esta medida ya estaba instaurada en el departamento de consultoría y facilitó que desde sus casas los trabajadores pudieran garantizar con seguridad la continuidad de la prestación de los servicios al no verse expuesto al riesgo de contagio. Se incrementó en gran medida el uso de herramientas para fomentar las reuniones telemáticas, tales como Teams y otras.

En esta empresa, conscientes de lo importante y valioso que es el trato igualitario y no discriminatorio, incorporamos de forma voluntaria en nuestra gestión un compromiso con el trato igualitario y no discriminatorio por motivos de raza, color, sexo, religión, opinión política,

nacionalidad, origen social, ascendencia, discapacidad, edad, estado civil, orientación sexual o cualquiera otra condición en todos los procesos de selección, formación, retribución y promoción.

En el 2021, la empresa ha finalizado la elaboración del Plan de igualdad y tiene programada su próxima firma e implantación con la intención de formalizar y dejar constancia de las medidas que ya se tienen en cuenta en la empresa para remover los obstáculos que impiden o dificultan la igualdad efectiva de mujeres y hombres y eliminar la discriminación por razón de sexo.

Corporación Laber ha venido aumentando su plantilla a lo largo de estos años y apuesta por la creación de empleo de calidad, por la formación continua de sus trabajadores y por la paridad. Igualmente, apuesta por las habilidades de las personas con diversidad funcional y por la búsqueda de la igualdad de oportunidades e integración social de estas.

En los últimos años Laber ha incrementado notablemente el número de personas contratadas:

EVOLUCIÓN EN LA CONTRATACIÓN	
2012	La plantilla inicial de 8 trabajadores se incrementó hasta 15 (2 hombres y 13 mujeres, una de ellas con una discapacidad reconocida). Así, en agosto de 2012 cambiamos nuestra condición de microempresa a pyme.
2013	Se amplió el número de empleados y la contratación de personal con discapacidad. En diciembre la plantilla ascendía a 17 trabajadores, 9 fijos y 8 temporales, de los que un 88% eran mujeres y el 30% poseían algún tipo de discapacidad. El 8 de octubre de 2013 se firma un Convenio de adhesión con el Grupo Incorpora Galicia, que aglutina diversas organizaciones sin ánimo de lucro con el objetivo de la plena inserción laboral y social de las personas con riesgo de exclusión que colaboran en el Programa Incorpora de Fomento de la ocupación de la Obra Social La Caixa. Desde entonces colaboramos en todos los procesos selectivos de personal con la Confederación Galega de Persoas con Discapacidade (COGAMI).
2014	A lo largo del año hubo cuatro bajas y nueve altas de trabajadores. En diciembre de 2014 la plantilla estaba constituida por 22 trabajadores, 16 fijos y 6 eventuales, de los que 18 eran mujeres y 4 hombres con un 23% de la plantilla con algún tipo de discapacidad.
2015	Se produjeron cuatro bajas y cuatro altas. Entre ellas, se incorporó una de las personas que durante 2015 realizó prácticas en la empresa y una persona con discapacidad tras un sistema de selección organizado por COGAMI. En diciembre del año 2015 la plantilla estaba constituida por 22 trabajadores, de los cuales 3 eran hombres y 19 mujeres, con un 27% de la plantilla con algún tipo de discapacidad. De los 22 trabajadores, 19 cuentan con contrato indefinido y 3 temporal, habiéndose incrementado con respecto a 2014 el personal con contrato indefinido.
2016	Se produjeron seis altas y cuatro bajas, quedando la plantilla a 31 de diciembre de 2016 constituida por 24 personas, de las cuales 3 eran hombres y 21 mujeres con un porcentaje de personal discapacitado del 29% y con respecto al tipo de contrato, 23 son indefinidos y uno temporal.
2017	La tendencia se mantiene: se contrata a 7 nuevos empleados. Dos de estas personas habían finalizado pocas semanas antes un período de nueve meses de prácticas no laborales en Corporación Laber. Esto lleva a cerrar el ejercicio 2017 con una plantilla formada por 31 empleados contratados, de los cuales un 84% son mujeres.

2018	El número de trabajadores se mantiene estable: se contrata a 5 nuevos empleados y una de estas personas fue contratada al finalizar su período de prácticas no laborales en Corporación Laber. Esto lleva a cerrar el ejercicio 2018 con una plantilla formada por 35 empleados contratados, de los cuales un 80% son mujeres.
2019	El número de trabajadores contratados se ha incrementado: se contrata a 10 nuevos trabajadores, 7 de ellos contratados al finalizar su período de prácticas. A la vista de las altas y las bajas, al cierre del ejercicio 2019 Corporación Laber contaba con una plantilla de 40 trabajadores contratados, de los cuales un 80% son mujeres.
2020	El número de trabajadores se ha incrementado fruto de los nuevos departamentos y de la fusión por absorción de la empresa Laber Suministros y Gestiones Comerciales, S.L. cuyo personal pasa íntegramente a Corporación Laber. A 31 de diciembre de 2020 la plantilla es de 54 trabajadores, de los cuales un 72% son mujeres.
2021	Se estabiliza la plantilla de la empresa. En el 2021 se han producido altas y bajas manteniendo el número de trabajadores estable en relación al año anterior. A 31 de diciembre de 2021 la plantilla es de 56 trabajadores, de los cuales el 71% son mujeres.

Podemos observar la evolución del personal de Corporación Laber en los últimos años en la siguiente tabla:

AÑO	2013	2014	2015	2016	2017	2018	2019	2020	2021
PERSONAL TOTAL	17	22	22	24	31	35	40	54	56
MUJERES	15	18	19	21	26	28	32	39	40
HOMBRES	2	4	3	3	5	7	8	15	16
% MUJERES	88	82	86	87	84	80	80	72	71
CONTRATOS INDEFINIDOS	9	16	19	23	28	32	36	43	51
CONTRATOS TEMPORALES	8	6	3	1	3	3	4	11	4
% CONTRATOS INDEFINIDOS	53	72	86	96	90	92	90	80	91
PERSONAL CON DIVERSIDAD FUNCIONAL	5	5	6	7	7	10	9	8	8
% PERSONAL CON DIVERSIDAD FUNCIONAL	30	23	27	29	23	29	22	15	14

Corporación Laber cuenta con un "Programa de formación anual externa e interna", en el que se prevé que todos los trabajadores reciban cursos de formación de calidad y que potencien su desarrollo personal y laboral.

El personal recibe formación de carácter general de gestión de la calidad y sensibilización ambiental, así como se imparte formación relativa a prevención de riesgos laborales para todo el personal de nueva incorporación.

Igualmente, en el plan de formación se contempla formación más específica asociada a los determinados puestos de trabajo (técnicos de laboratorio, inspectores de aguas...) en función de las necesidades del puesto. El personal puede comunicar las necesidades formativas que detecta y proponer la formación concreta que desea recibir.

Durante el año 2021 se llevaron a cabo formaciones internas tanto en el departamento de consultoría, con actualizaciones legislativas y las nuevas versiones de las normas de calidad,

como en el departamento de logística con formación para recogidas de muestras in situ, así como múltiples formaciones externas al personal interesado de los diferentes departamentos que abarcan diversas materias como pueden ser la gestión de importaciones y compras internacionales realizada por el departamento financiero, iniciación a programación JAVA realizado por el departamento de informática, sistemas de gestión de calidad realizado por los responsables del laboratorio, cursos específicos sobre laboratorios de ensayo microbiológicos, entre otras. En este año 2021, debido a la situación provocada por la Covid-19 la gran mayoría de las formaciones externas han sido formaciones online.

Corporación Laber apuesta por la inserción laboral juvenil, y, a este efecto, tiene firmados diversos convenios de colaboración con centros educativos para la formación a través de la realización de prácticas en nuestra empresa.

En el año 2021 han realizado prácticas en Corporación Laber un total de 21 alumnos provenientes de diferentes centros educativos como el CIFP Politécnico de Santiago, CIFP Coroso, Universidad de León, Universidad de Santiago de Compostela, entre otros. Estos alumnos llegaron a la empresa para realizar las prácticas tras acabar sus estudios en diversas especialidades entre las que se encuentran Laboratorio de análisis y control de calidad, mantenimiento eléctrico, salud ambiental, tecnología de los alimentos y Grado de biología.

Corporación Laber apuesta no solo por la formación juvenil sino por su inserción laboral, fomentando y llevando a cabo la contratación, en función de la evolución del becario/alumno y de las necesidades de la empresa, una vez finalizado el período de prácticas. Hasta ahora la experiencia ha sido siempre favorable y satisfactoria, por lo que mantenemos nuestro objetivo de favorecer la inserción laboral del colectivo juvenil, siempre adecuándonos a necesidades reales de Laber. De los alumnos y alumnas que realizaron prácticas, tres fueron contratados al final de las mismas.

Sabiendo de la importancia que tiene promover la seguridad y salud de los trabajadores, Corporación Laber dispone de un Servicio de Prevención Ajeno para la Prevención de Riesgos Laborales. Con este servicio se busca identificar, evaluar y eliminar los peligros y riesgos asociados al entorno laboral y desarrollar actividades y medidas para prevenirlos. Este servicio, cobró especial importancia tanto en el año 2020 como en el 2021 en el asesoramiento y apoyo en la gestión de los trabajadores y el riesgo derivado de la crisis sanitaria.

En este año 2021 no se ha detectado ningún indicio de casos, abuso o intimidación en el entorno de trabajo. Todos los trabajadores conocen el organigrama y su posición actual en el mismo.

Tras la buena respuesta de los trabajadores y conscientes de lo importante que es mantener hábitos saludables de vida, en 2021 se mantiene la medida encaminada a mejorar el bienestar de los trabajadores y fomentar hábitos saludables de vida de ofrecer diariamente fruta fresca y desayunos saludables con el suministro de frutos secos.

Objetivos propuestos para 2022
Seguir favoreciendo la inserción laboral juvenil
Seguir aplicando nuestras políticas de igualdad de oportunidades y no discriminación, firmar e implantar el Plan de igualdad en la empresa.

SOCIEDAD

Corporación Laber incluye la transparencia entre sus valores esenciales. En la web <https://www.labersl.com/> cualquier interesado puede acceder a toda la información relevante de la empresa. Entendemos esta página web como nuestra principal carta de presentación

ante el conjunto de la sociedad, y por ello habilitamos un apartado de 'Contacto' donde se puede solicitar más información.

Seguimos siendo clientes colaboradores de Triodos Bank, banca ética y sostenible.

Asimismo, siendo sabedores de lo primordial que es tener una buena política de reciclaje y más aun sabiendo que a través de la gestión de nuestros residuos podemos participar en un proyecto que valoramos y que favorece la integración en el mundo laboral de personas con discapacidad, para la gestión de los residuos no peligrosos colaboramos con la Confederación Gallega de Personas con Discapacidad (COGAMI COREGAL)

En este 2021 hemos seguido dando apoyo a entidades deportivas juveniles de nuestro entorno, tales como la Sociedad Deportiva Sofán y la Asociación Deportiva Xiria, contribuyendo con publicidad.

También hemos colaborado como viene siendo habitual con la asociación AECC (Asociación Española Contra el Cáncer).

Objetivo propuesto para 2022
Nos comprometemos a ser más partícipes en el desarrollo de proyectos con implicación social y otros relacionados con la promoción del bienestar, salud y deporte en nuestro entorno local.